

学生家长需要了解的学校捐款事宜

- 1 如果您的孩子在校内一至七年级上学学习，校董会需要决定是否应该加入政府新制定的学校捐款计划。
- 2 如果校董会同意加入该计划，政府将向每位在校学生拨款150新西兰元并且不再要求学生家庭捐款(或捐物，但需要支付过夜宿营活动费用)。
- 3 您可以要求参加校董会是否加入该计划的讨论。

学校捐款计划

1 如果您的学校参加捐款计划：

- » 校董会不能要求您捐款(需要支付过夜宿营活动费用) - 然后您可以选择是否不支付、部分或全额捐款。如果您选择不捐款，而过夜宿营活动是您的孩子参加的学校核心学习计划(教学大纲)的一部分，则不能阻止孩子参加宿营活动。
- » 不能要求您提供一般捐款或特定项目捐款，例如：为当天参观博物馆或野外徒步旅行捐款。

2 如果您的学校不参加捐款计划：

- » 学校不会获得额外活动资金，因此他们可以要求您捐款。
- » 学校可以要求您提供一般捐款或特定项目捐款(例如：为当天参观博物馆或野外徒步旅行捐款)。捐款是自愿的，所以您可以**选择**是否不支付、部分或全额捐款。如果您选择不捐款，而宿营或野外步行活动是您的孩子参加的学校核心学习计划(教学大纲)的一部分，则不能阻止孩子参加这些活动。

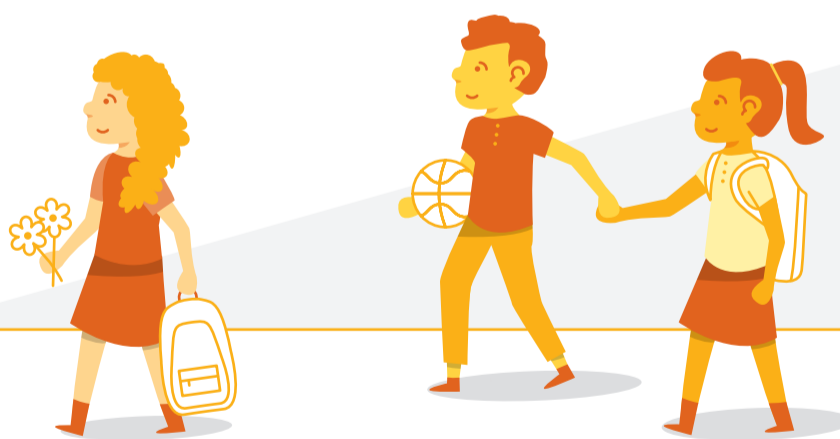


为所有家长/监护人/家庭提供有关学校是否参加了捐款计划的信息

- » 您的学校不能向您收取核心学习计划(教学大纲)中涉及的任何内容的费用，包括“学科费”。
- » 您的学校可以要求您支付他们提供的可选物品(例如：笔、午餐)，但这取决于您从学校还是其它地方购买。
- » 如果是校服制度的学校，您需要为孩子提供校服，但您可以选择从学校购买，或者，如果可以的话，在其它地方购买新的或二手校服。
- » 不能强迫您从学校购买商品或服务。但如果您同意购买商品或服务，则必须付款。
- » 如果您的孩子参与周末运动队或课余文化活动(课外活动)，这些都是可选的。如果您选择让孩子参加，可能会要求您承担这些活动的费用。
- » 您可以随时自愿地向学校捐款。如果您选择这样做，则无需支付商品及服务税，您可以申请税收抵免。

国家公私结合学校特别费用

- » 国家公私结合学校是国家一体化学校，与其它学校具有相同的核心学习计划(新西兰教学大纲)，但也有自己的特殊性(通常是教学理念或宗教信仰)。
- » 您必须向国家公私结合学校的所有者支付特别费用，以支付与财产有关的费用 - 这些费用是强制性的。
- » 未经教育部长批准，不能增加特别费用。




无论谁要求捐款，捐款都是自愿的。


您不必向学校捐款，但如果您愿意，您可以随时为学校提供任何数额的捐款。如果您的学校决定参加捐赠计划，除了过夜宿营活动费用，学校不能要求您提供任何捐款。

如果您对付款有疑问，请联系您的董事会或当地教育部办公室。
您也可以发送电子邮件至 school.donations@education.govt.nz

如果您的学校参加捐款计划, 您可期待的事宜:

不在捐款计划中的学校可以要求学生家长为任何项目提供捐款。

关键点:  如果我的学校参加了捐赠计划, 可能会要求我捐款, 但我不必付款。

 如果我的学校参加了捐赠计划, 不能要求我捐款, 我不必付款。

 如果我同意购买, 我必须为此付款。

入学

项目	项目类别	
申请费	其它	⊗⊗
报名费	其它	⊗⊗
学区外赞助费	其它	⊗⊗
保证金	其它	⊗⊗

收报名费是非法的。报名入学是免费的, 因此与报名过程相关的任何事宜都是免费的。

宿营、旅行和校外教育

项目	项目类别	
过夜营地作为特定课程的一部分(例如: 12年级户外教育)	教学大纲	⊗⊗
过夜宿营作为普通教育课程(教学大纲)的一部分(例如: 9年级的定向野营、7年级EOTC宿营)	教学大纲	⊗⊗
作为特定课程一部分的野外步行	教学大纲	⊗⊗
作为普通教育一部分的旅行/访问	教学大纲	⊗⊗
可选活动收费(例如: 周末滑雪行、额外选修课)	商品和服务	←⊗

要求家庭为过夜宿营的住宿、食物和交通费用做出贡献是合理的。这样的要求是捐款。家庭可以选择全额、部分或根本不支付捐款。

ICT:

项目	项目类别	
进入学校网络	教学大纲	⊗⊗
使用学校的硬件	教学大纲	⊗⊗
要求学生提供平板电脑、智能手机、上网小型笔记本电脑、笔记本电脑, Chrome书(BYOD)等设备	教学大纲	⊗⊗
要求学生提供软件或支付软件许可证	教学大纲	⊗⊗
要求学生提供计算器	教学大纲	⊗⊗
购买非强制性硬件或软件	商品和服务	←⊗

音乐

项目	项目类别	
学费 - 与课程相关	教学大纲	⊗⊗
学费 - 在一般教育课程之外选修(课程)	商品和服务	←⊗
乐器租用 - 用于课程	教学大纲	⊗⊗
乐器租用 - 选修(课程)	商品和服务	←⊗

活动和课程

项目	项目类别	
讲其它语言的学生选修英语(ESOL)	教学大纲	⊗⊗
阅读补习和学习支持	教学大纲	⊗⊗
中学“科目费”	教学大纲	⊗⊗
特殊课程(例如: 蒙台梭利、阿罗史密斯、毛利语、萨摩亚语)	教学大纲	⊗⊗
补充课程(例如: 数学网络学、完美教育)	教学大纲	⊗⊗
精英课程	教学大纲	⊗⊗
作为学校课程的一部分提供的高等教育课程	教学大纲	⊗⊗
高等教育课程(高等教育双重入学)	商品和服务	←⊗
资优教育课程	商品和服务	←⊗

一日制学校的校外额外课程被视为商品/服务。应该明确的是, 参加此类课程出于自愿, 并且需要缴费。

国家公私结合学校

项目	项目类别	
特别费用 - 这些是强制性的	其它	←⊗

课程资料

项目	项目类别	
用作提供核心学习计划(教学大纲)的一部分的学习资料	教学大纲	⊗⊗
父母同意购买的带回家物品(例如: 信箱、衣物)	商品和服务	←⊗

作为食品制作课程一部分所用食材是核心学习计划(教学大纲)的一部分 - 这是因为学生需要品尝他们制作的食物以确保其适合食用(感官评估)。

游泳

项目	项目类别	
游泳作为普通教育的一部分(校外)	教学大纲	⊗⊗
作为自愿活动的游泳(午餐时间或课余时间)	商品和服务	←⊗

可选活动

项目	项目类别	
参观戏剧或音乐团体(非教学大纲活动)	商品和服务	←⊗
周末运动队	商品和服务	←⊗
课余/午餐时间的文化或体育活动	商品和服务	←⊗

校服

项目	项目类别	
学校提供的校服	商品和服务	←⊗

学校不会从校服中获利 - 他们只应收回收制费。

资源与文具

项目	项目类别	
教科书	教学大纲	⊗⊗
练习簿(必备)	教学大纲	⊗⊗
练习簿(可选, 父母同意购买)	商品和服务	←⊗
复印/打印核心教育计划(用于教学大纲)的一部分	教学大纲	⊗⊗
复印/打印(个人和核心课程学习所需, 用于额外课程)	商品和服务	←⊗
文具(如果家长决定从学校文具店购买)	商品和服务	←⊗

学校不会从学校文具中获利 - 他们只应收回收成本费。

运营成本

项目	项目类别	
取暖、照明和水	运营	⊗⊗
肥皂、洗手消毒液、纸巾	运营	⊗⊗

校董会不能要求家庭支付运营成本 - 这些费用应由教育部拨款的学校运营资金支持。

学校出版物

项目	项目类别	
学校杂志是可选出版物	商品和服务	←⊗

学校活动

项目	项目类别	
学校舞会	商品和服务	←⊗

学生买票后可参加此类活动。不应因为学生的家人未支付其它项目的费用而阻止他们参加可选活动。例如: 学校不应要求家庭支付运动费用或学校宿营捐款, 然后才能购买学校舞会票。